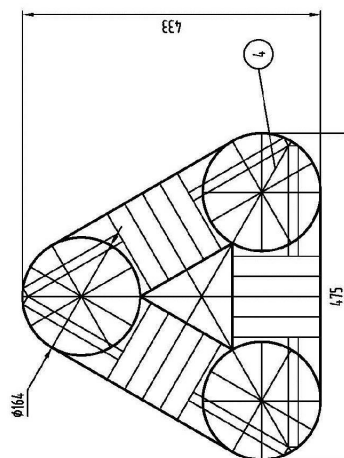


## 2.2.2 SZ20-M·RL-200/10-NX2配电变压器关键图纸

1. 本技术条件适用范围									
产品代号		1SGCC.714.081001		联结组标号		Dyn11		绝缘水平	
型 号		SZ20-M•RL-200/10-NX2		频 率		50Hz		HV Um/LI/AC 12/75/35 kV	
额定容量		200 kVA		装置种类		户外式		HV Um/LI/AC ≤1.1/-/5 kV	
额定电压		(10000±2×2.5%)/400 V		冷却方式		ONAN		LVN Um/LI/AC ≤1.1/-/5 kV	
额定电流		11.55/288.67 A							
2. 本产品的基本技术条件GB/T1094.1~2013; GB/T1094.3-2017; GB/T1094.5-2008; GB/T6451-2015;GB 20052-2020									
3. 本产品的重要技术资料及有关数据									
装配图		1SGCC.714.081001		试验程序		JB/T501			
修样图		1SGCC.714.081001 MP		试验方法		JB/T501			
高压绕组		6SGCC.600.081001.1		高压绕组总匝数		1682			
低压绕组		6SGCC.600.081001.2		低压绕组总匝数		37			
铁心(mm)		铁心 820 横宽 550							
4. 技术数据									
试验数据(温度75℃)		设计值		裕度%	标准值				
		高--低					高--低		
负载损耗	W	2110		<0	2185				
短路阻抗	%	4.0		±10	4				
空载损耗	W	202		<0	215				
空载电流	%	0.11		+30	0.4				
总损耗	W	2312		<0	2400				
高压每相电阻	Ω	7.95							
低压每相电阻	Ω	0.003721908							
5. 高压试验标准				6. 质 量					
外施耐压		50 Hz, 1min		绝缘油质量		205 kg			
高压方面		35 kV		器身质量		610 kg			
低压方面		5 kV		油桶质量		165 kg			
感应电压		200% 100Hz, 1min		总质量		1015 kg			
雷电冲击		(1.2/50μs) 75KV							
7. 温升限值				8. 声 级 限 值					
顶层油: 55K				声压级L <sub>pa</sub> (dB(A))		≤38K			
绕 组: 60K				声功率级L <sub>wa</sub> (dB(A))		≤44K			
附 注									
三相油浸式有载调压硅钢 闭口立体卷铁心配电变压器		/		SZ20-M•RL-200/10-NX2 技术条件		1SGCC.714.081001 JT			
质量 (kg)	/	材料		版本	1.0	比例	/	共 1 张	第 1 张



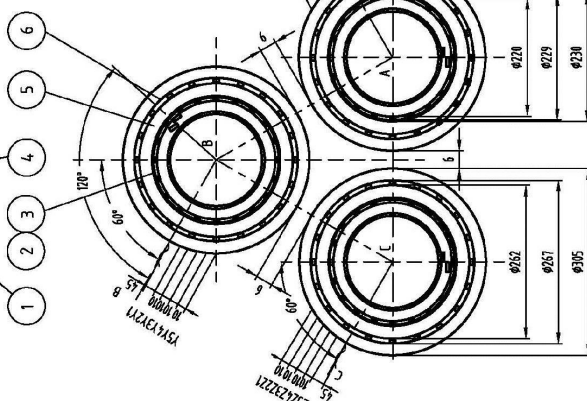


### 技术要求

1. 测试图位置量测数30~50mm;
2. 三个核心量测数后, 用第3套图
- 位置量测一起测在一起;
3. 每两个核心量测数一测数一测数;
4. 能压测测数为37个;
5. 空载测数: 215W 零差。

4	材料	0.2×170×420	3			0.077	0.051
3	材料		1块				
2	SGCC 64.1.0810011	板料	3	规格	20SGCC680080特	109.8	329.3
1	BCT 519-3904	板料 L=150	3	规格	0.3厚特	0.012	0.036
序号	代号	名称	数量	材料	材料	重量	备注
三相油浸式有载调压铁壳		SZ20-M+RL-200/10-NX2		铁心		5SGCC.64.1.081001.1	
质量(kg)	321	材料	版本	1.0	比例	/	共1张第1张
三相油浸式有载调压铁壳		铁心		铁心		5SGCC.64.1.081001.1	



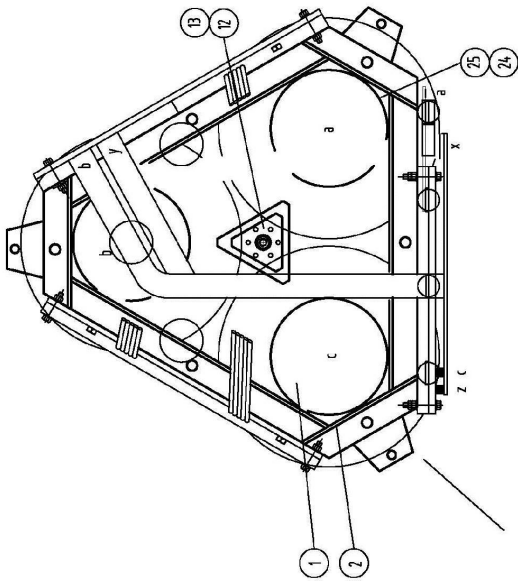


**技术要求**  
1.绕组为层式绕组,左绕组;

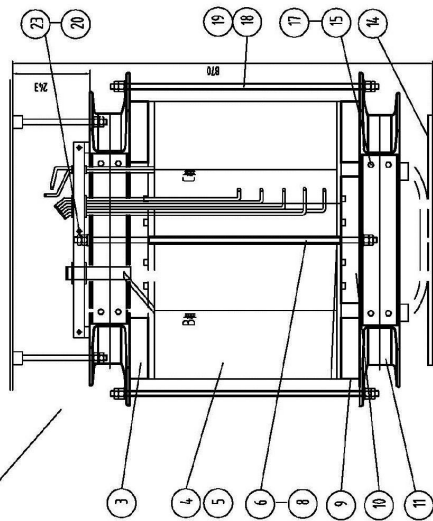
- ② 乙组为土层组、左坡坡；
- ③ 乙组AB层最大厚度为100，最小值为70，沿坡面向下可，坡面顶部为坡脚，聚积物层；
- ④ 3级阶地外层是一层黏土后手叠层，层内埋藏骨；
- ⑤ 4、5级阶地面向下可聚积物层，像3级阶地包埋物层一样性；
- ⑥ 由州外土主寺塔脚处测点0.5mm处取数据，求5mm；
- ⑦ 7级阶地组别：在7级阶地内坡底层区土层中可聚积物层。

质量(kg)	145	材料	版本	1.0	比例	/	共 1 张	第 1 张
--------	-----	----	----	-----	----	---	-------	-------



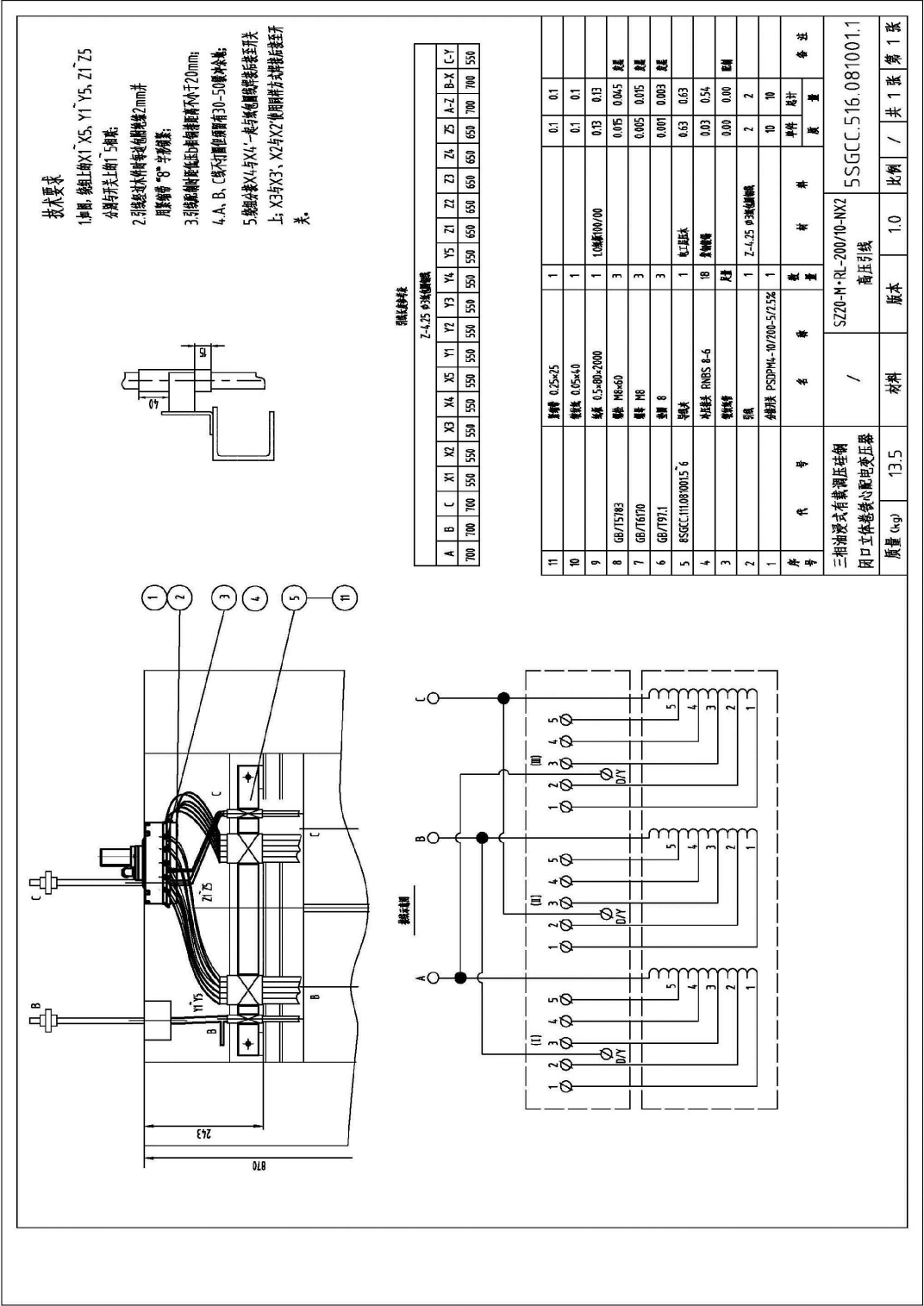


铁心图

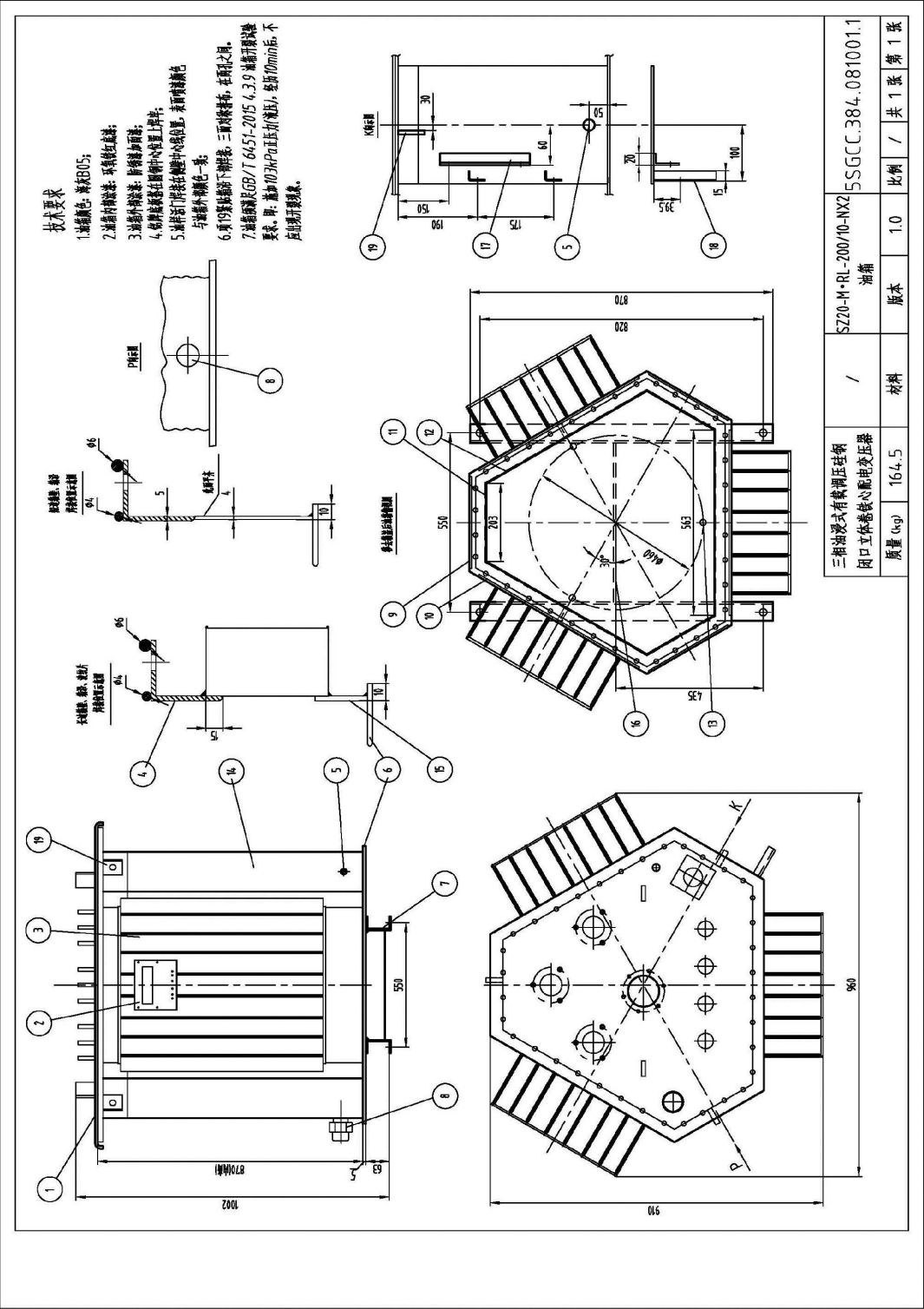


技术要求  
1. 冷却器额定容量以容量为准；  
2. 高压绕组出头长度 3mm，低压绕组出头长度 2mm；  
3. 按照制造厂要求，用漆将绕组在上下铁心柱上固定；  
4. 散热器在变压器运行时，不得有油污，保持散热器清洁。

25	86T132.002	铁心 310x6	12	铁心柱头	0.06	0.72
24	86T132.002	铁心 310x3	12	铁心柱头	0.03	0.36
23	86T132.002	铁心柱头 M16	12	铁心柱头	0.06	0.78
22	86T132.002	铁心柱头 M16	12	铁心柱头	0.01	0.13
21	86T132.002	铁心柱头 M16	12	铁心柱头	0.06	0.06
20	86T132.002	铁心柱头 M16	12	铁心柱头	0.07	0.7
19	86T132.002	铁心柱头 M16	12	铁心柱头	0.06	0.18
18	86T132.002	铁心柱头 M16	12	铁心柱头	0.07	2.1
17	86T132.002	铁心柱头 M16	12	铁心柱头	0.002	0.048
16	86T132.002	铁心柱头 M16	12	铁心柱头	0.001	0.024
15	86T132.002	铁心柱头 M16	12	铁心柱头	0.09	0.27
14	86T132.002	铁心柱头 M16	12	铁心柱头	0.04	0.12
13	86T132.002	铁心柱头 M16	12	铁心柱头	0.4	0.4
12	86T132.002	铁心柱头 M16	12	铁心柱头	0.33	0.33
11	86T132.002	铁心柱头 M16	12	铁心柱头	21.7	21.7
10	86T132.002	铁心柱头 M16	12	铁心柱头	1.1	6.6
9	86T132.002	铁心柱头 M16	12	铁心柱头	0.9	2.7
8	86T132.002	铁心柱头 M16	12	铁心柱头	0.2	0.6
7	86T132.002	铁心柱头 M16	12	铁心柱头	0.05	0.15
6	86T132.002	铁心柱头 M16	12	铁心柱头	0.7	2.1
5	86T132.002	铁心柱头 M16	12	铁心柱头	14.5	14.5
4	86T132.002	铁心柱头 M16	12	铁心柱头	9.0	9.0
3	86T132.002	铁心柱头 M16	12	铁心柱头	0.59	1.77
2	86T132.002	铁心柱头 M16	12	铁心柱头	17.6	17.6
1	86T132.002	铁心柱头 M16	12	铁心柱头	107	321
序号	代号	名称	数量	材料	设计	备注
三相油浸式有载调压变压器		铁心柱头	12	铁心柱头	5SGCC.700.081001.1	
10kV 立体卷铁心配电变压器		铁心柱头	12	铁心柱头	5SGCC.700.081001.1	
质量/kg	605	材料	1.0	比例	/	共 1 张 第 1 张







## 2.2.3 SZ20-M·RL-100/10-NX2配电变压器关键图纸

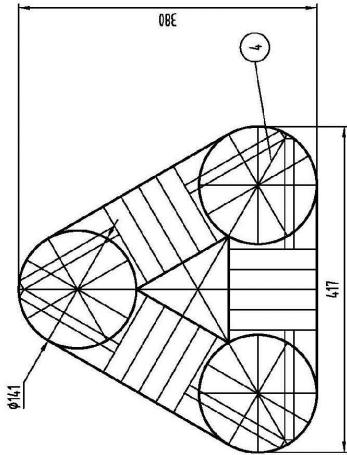
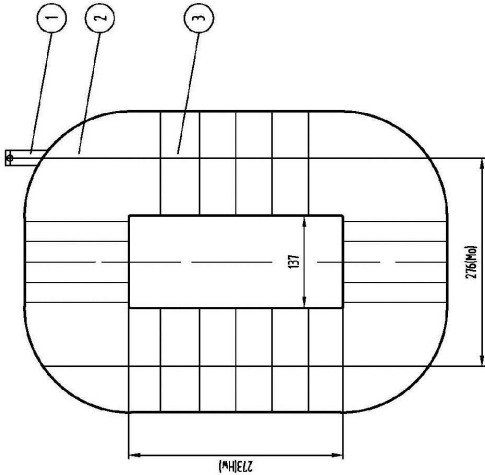
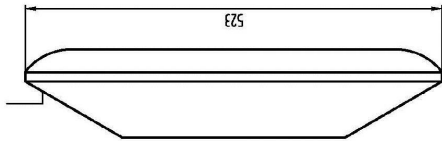
1. 本技术条件适用范围									
产品代号		1SGCC.714.080701		联结组标号		Dyn11		绝缘水平	
型 号		SZ20-M•RL-100/10-NX2		频 率		50Hz		HV Um/LI/AC 12/75/35 kV	
额定容量		100 kVA		装置种类		户外式		HV Um/LI/AC ≤1.1/-/5 kV	
额定电压		(10000±2×2.5%)/400 V		冷却方式		ONAN		LVN Um/LI/AC ≤1.1/-/5 kV	
额定电流		5.77/144.34 A							
2. 本产品的基本技术条件GB/T1094.1~2013; GB/T1094.3-2017; GB/T1094.5-2008; GB/T6451-2015;GB 20052-2020									
3. 本产品的重要技术资料及有关数据									
装配图		1SGCC.714.080701		试验程序		JB/T501			
铭牌图		1SGCC.714.080701 MP		试验方法		JB/T501			
高压绕组		6SGCC.600.080701.1		高压绕组总重量		2273			
低压绕组		6SGCC.600.080701.2		低压绕组总重量		50			
铁心(mm)		铁心 660 铁轭 400							
4. 技术数据									
试验数据(温度75℃)		计 值		裕度%	标 准 值				
		高—低					高—低		
负载损耗	W	1222		<0	1265				
短路阻抗	%	3.92		±10	4				
空载损耗	W	125		<0	135				
空载电流	%	0.11		+30	0.21				
总损耗	W	1347		<0	1400				
高压每相电阻	Ω	20.42							
低压每相电阻	Ω	0.007727686							
5. 高压试验标准				6. 质 量					
外施耐压	50 Hz, 1min			绝缘油质量		142kg			
高压方面	35 kV			器身质量		375kg			
低压方面	5 kV			油箱质量		113kg			
感应电压	200% 100Hz, 1min			总质量		660kg			
雷电冲击	(1.2/50μs) 75KV								
7. 温升限值				8. 声 噪 限 值					
顶层油:	55K			声压级L <sub>pa</sub> (dB(A))		≤37K			
绕 组:	60K			声功率级L <sub>wa</sub> (dB(A))		≤43K			
附 注									
三相油浸式有载调压硅钢 闭口立体卷铁心配电变压器		/		SZ20-M•RL-100/10-NX2 技术条件		1SGCC.714.080701 JT			
质量 (kg)	/		材料	版本	1.0	比例	/	共 1 张	第 1 张





技术要求

- 1. 高压侧端子距中心距离30~50mm;
- 2. 三相铁心连接片后, 应留3mm空隙;
- 3. 铁心叠片层数在1~3;
- 4. 铁心叠片厚度为50mm;
- 5. 空载损耗: 135W, 噪音:



4	材料	0.2*50*350	3	0.03	0.039				
3	尺寸		3	517	2031				
2	8SGCC.64.1080701.1		3	0.002	0.036				
1	8G1518.3003	材料 L=50	3	0.002	0.036				
序号	代号	名称	数量	材料	零件	总计	数量	材料	零件
三相油浸式有载调压硅钢		SZ20-M*RL-100/10-NX2		铁心		5SGCC.64.1080701.1			
窗口立体卷铁心配电变压器		/		版本		1.0		比例	
质量 kg		203.1		材料		/		共 1 张	





